

**PROJET ASSOCIATIF**  
**BENOÎTE-VAUX ACCUEIL**  
**2024 – 2029**







## Le Projet Associatif

Un premier projet associatif avait été élaboré en 2017, préalable au projet de restructuration de l'hébergement Abri du Pèlerin, mené à bien en 2019.

Peu de temps après la fin des travaux (Mars 2020) éclatait la pandémie Covid-19 et ses deux années d'activité insignifiante, avec 320 jours de fermeture obligée en périodes de confinement. La reprise espérée en 2022 a été difficile avec un nombre important d'annulations dans les tout premiers jours de l'année, suivi par de moindres réservations et les premiers signes de l'inflation.

L'équipe dirigeante s'est remise en question, a sollicité le Dispositif Local d'Accompagnement et effectué de nombreuses démarches qui l'ont conduite à écrire un nouveau projet associatif, en espérant qu'il permette une meilleure approche de l'association par les structures avec lesquelles elle noue un dialogue.

### QUI SOMMES-NOUS ?

#### À l'origine...

Notre-Dame de Benoîte-Vaux est l'un des deux pèlerinages de Lorraine et en particulier le pèlerinage des Meusiens. Propriété du Diocèse de Verdun, le site a accueilli des pèlerins sans discontinuer du 12<sup>ème</sup> siècle à nos jours, bien qu'actuellement en faible proportion.

En 1995 la gestion du site de Benoîte-Vaux a été confiée à une association Loi 1901, Benoîte-Vaux Accueil, qui a réalisé au cours des années suivantes une importante phase de réhabilitation des bâtiments et élargi l'accueil à un nouveau public issu de la société civile.

Cette ouverture s'est accentuée au fil des années, pour un mélange de cultures et de générations. Aujourd'hui le site est ouvert à tout public.

#### Présentation du site

Benoîte-Vaux est situé au centre du département de la Meuse, à proximité de Verdun et de Bar-le-Duc et à une heure de Paris par le TGV. Le département, au centre de la région Grand Est, compte 180 000 habitants ; il est reconnu comme un « département vert » marqué par une forte dimension historique. Certes un petit département mais un département dynamique avec un fort tissu associatif !

Le site reçoit toute l'année des organismes locaux ou départementaux, des randonneurs, chasseurs, associations, familles, artistes, stages de formation, assemblées générales, nombreux groupes d'élèves - collégiens – lycéens - venant de toute la France et pays limitrophes.

Les bâtiments sont la propriété du diocèse de Verdun qui a établi un bail emphytéotique (35 ans à partir de 2017) pour tous les bâtiments, sauf la grande salle pouvant accueillir 600 personnes, afin de jouir du site classé historique. En 2019, l'association réalise des travaux pour améliorer l'accueil du public ainsi qu'une mise aux normes des lieux, qui ont engendré des investissements importants.

Pour accueillir jeunes et adultes, le centre d'accueil de Benoîte-Vaux dispose de trois structures d'hébergement et une structure de restauration. Il est complémentaire, dans son offre, aux structures hôtelières du secteur commercial. Sa particularité est de permettre l'accueil de groupes importants, il propose 97 lits.

Les trois offres au niveau hébergement sont les suivantes :

1. **Le Monastère**, 23 chambres dotées chacune d'une salle d'eau, chambres simples ou doubles, dont deux chambres pour personnes à mobilité réduite ;



2. **L'Abri du Pèlerin**, 16 chambres à 1 ou 2 lits, sanitaires sur le palier, dont 3 chambres pour personnes à mobilité réduite ;



3. **Sainte Thérèse**, 6 dortoirs avec lits superposés, dortoirs de 6 ou 8 places, une chambre de 2 lits pour les accompagnateurs, soit 42 lits disponibles, sanitaires à chaque étage.

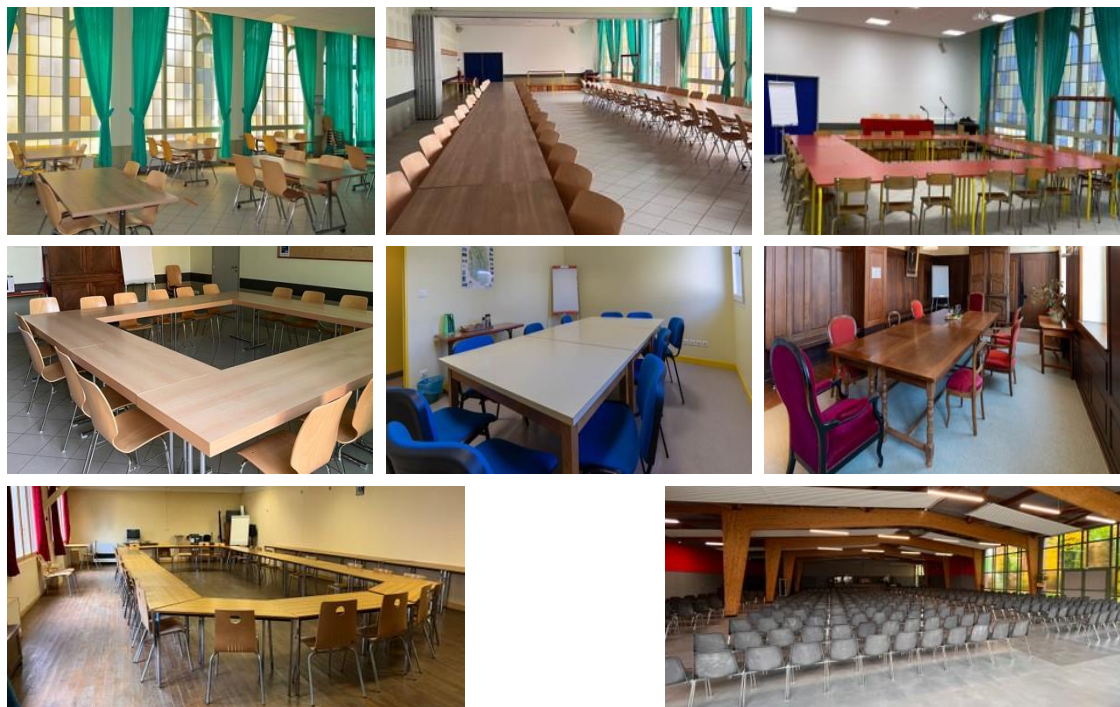


A ces trois bâtiments correspondent trois tarifs différents adaptés au plus grand nombre, avec une gamme de prix (21€ à 44€ par personne pour la nuitée avec petit-déjeuner) accessible aux groupes de jeunes, aux familles, aux associations, aux séniors, chacun selon ses choix en matière de budget et de confort.

Tous peuvent bénéficier d'un cadre verdoyant propre aux activités professionnelles ou de loisirs, comme au repos, à la détente, au recueillement, aux activités de plein air. Un public varié et multiculturel fait halte à Benoîte-Vaux.



Des salles de réunion d'une capacité de 10 à 600 personnes complètent l'offre pour petits ou grands groupes (réunions, formations, congrès, séminaires...).



Un large parking permet le stationnement des voitures particulières mais aussi des autocars, des camping-cars.



## LES VALEURS QUI NOUS RASSEMBLENT

### Tourisme Social et Solidaire (TSS)

En France, le secteur du Tourisme Social et Solidaire rassemble une grande diversité d'acteurs qui agissent pour concilier départ en vacances pour tous, respect des territoires d'accueil, de leurs populations et de l'environnement.

En France, le **Tourisme Social et Solidaire** regroupe à ce jour l'ensemble des **structures à but non lucratif** qui se mobilisent pour rendre **effectif le droit aux vacances** (associations, fondations, coopératives, entreprises commerciales de l'Économie Sociale et Solidaire).

Réseau de référence du tourisme social et solidaire, l'UNAT (Union Nationale des Associations de Tourisme), rassemble aujourd'hui ses membres autour de quatre grands secteurs d'activité : les villages vacances, les séjours collectifs pour enfants et adolescents, le tourisme des jeunes et les voyages. Elle œuvre depuis plus de 30 ans pour le « droit aux vacances pour tous ». Ses adhérents proposent des séjours et gèrent des équipements destinés à accueillir tous les publics, quels que soient leurs moyens, dans un but affiché de favoriser la mixité sociale et l'accès aux vacances. C'est la tête de réseau du Tourisme Social et Solidaire pour la région Grand Est et elle œuvre principalement pour la défense de ce secteur auprès des institutions.

En lien avec le caractère spécifique du lieu, l'association a choisi de s'insérer dans le Tourisme Social et Solidaire et plus particulièrement d'adhérer à L'UNAT Grand Est. Ses objectifs :

- un accueil « tout public » : nombreux scolaires, associations, familles, touristes, groupes de formation, organismes de la société civile, etc...
- la volonté de favoriser l'accès aux loisirs et aux vacances pour tous,
- le projet de faire de Benoîte-Vaux un lieu de séjour et pas seulement de passage,
- la mise en place d'un tourisme humaniste (mixité entre les groupes de passage et la population locale), équitable (accès pour tous, utilisation des ressources au seul profit de l'amélioration du site), et soucieux de son empreinte écologique.

### Mixité sociale

Le plus important, pour l'association, est de faire vivre le site de Benoîte-Vaux, site historique incontournable dans le département, que ce soit pour des motifs religieux ou tout simplement par attachement à un lieu qui a marqué la mémoire des familles.

### Popularité

On dit souvent que « les meusiens aiment Benoîte-Vaux », il est courant d'aller à Benoîte-Vaux en famille pour quelques moments de détente et de ressourcement ; le site est naturellement un lieu d'accueil, d'échanges et de partage, ouvert à tous les publics.

### Solidarité

Il est essentiel, en ce lieu, de faire cohabiter toutes les sensibilités, de s'ouvrir aux autres et développer le potentiel d'accueil tout en sauvegardant et en rénovant le patrimoine. Dans ce contexte, la dimension associative semble naturelle pour un meilleur service du site et des personnes.



## **Convivialité**

Benoîte-Vaux propose un environnement zen, calme, pour les touristes et il existe également une très bonne ambiance entre bénévoles. Les personnes qui passent pour un repas sont ravis d'être à la même table que les salariés pour un moment d'échanges et de partages qu'il est primordial de conserver.

## **Accessibilité aux Personnes en situation de handicap**

L'association a entrepris des travaux qui facilitent l'accueil de toute personne en situation de handicap.

## **LE TOURISME EN MEUSE...**

Benoîte-Vaux Accueil s'inscrit dans le Tourisme Social et Solidaire qui concilie départ en vacances pour tous et respect des territoires d'accueil, de l'environnement et des populations.

L'association souhaite faire de la position centrale en Meuse de Benoîte-Vaux, de sa proximité immédiate de la gare TGV et de la « Voie Sacrée », un atout pour servir au mieux la fréquentation des différents sites touristiques de la Meuse, tous facilement accessibles à partir de ce lieu combinant hébergement et restauration. Le touriste de Paris ou Strasbourg peut arriver à Benoîte-Vaux Accueil en une heure...

La position centrale du site de Benoîte-Vaux en fait un lieu idéal comme point de départ de nombreuses excursions à la découverte des richesses meusiennes, artistiques, gustatives, mémorielles...

Les sportifs trouveront à Benoîte-Vaux un terrain de jeu sur de nombreux parcours de randonnées pédestres ou cyclables. Les cyclistes pourront parcourir les alentours, en famille, sur des routes à circulation douce, peu fréquentées par les véhicules. Les sportifs plus aguerris pourront se mesurer aux côtes de Meuse plus vallonnées. Les vététistes trouveront à Sommedieue des parcours aux diverses difficultés.

Une portion de voie verte permet de relier actuellement Tilly à Ancemont. A terme, cela permettra de rejoindre Verdun et Dugny.

De nombreuses disciplines sportives à dimension internationale (trails, vélos, marches gourmandes...) sont organisées dans les alentours de Verdun, à 20 km de Benoîte-Vaux.

En juillet et août, Verdun installe une plage de sable au bord de l'étang du Pré l'Evêque ouvert à tous. Toujours à Verdun, « Musique et Terrasse » invite des artistes reconnus, sans oublier le « Carnaval Vénitien » ou le « Grand Festival » qui a lieu tous les deux ans.

Les pêcheurs, munis de leur carte nationale, peuvent exercer leur art aux ballastières d'Ancemont ou sur le site de la pêche à la mouche à Sommedieue.

Situé en pleine nature, le site permet encore d'envisager des parcours en forêt, de profiter du calme de cet « écrin de verdure ». Benoîte-Vaux se situe aux portes du « Vent des Forêts » avec ses parcours ponctués de créations d'artistes contemporains.



Autour de Benoîte-Vaux le voyageur féru d'histoire peut visiter, en empruntant la « Voie Sacrée », jalonnée de bornes kilométriques rappelant le passage des poilus de la Grande Guerre, la mairie de Souilly, QG de la bataille de Verdun, continuer par le monument de la « Voie Sacrée » avant de terminer par Verdun, les Champs de bataille et le mémorial de Douaumont.

L'association Connaissance de la Meuse, forte de ses centaines de bénévoles, fait revivre le Château de Thillombois à 10 km de Benoîte-Vaux, avec différentes manifestations au cours de l'année, et occupe les week-ends du 15 juin au 31 juillet avec la reconstitution de la bataille de Verdun en 1916.

Benoîte-Vaux est au cœur des richesses meusiennes, proche des sites de mémoire, de la Route Ligier-Richier, de Bar-le-Duc, Saint-Mihiel, de l'Argonne... à partir de Benoîte-Vaux on peut faire des excursions dans le Nord-Meusien jusqu'à Avioth ou jusqu'au Centre Ipoustéguy à Dun, mais aussi dans le Sud vers Commercy, Vaucouleurs ou la Vallée de la Saulx.

L'église fortifiée de Dugny et l'église de Génicourt et son retable sont aussi visitables à quelques kilomètres de Benoîte-Vaux.

A 30mn les touristes se rendront à Bar-le-Duc pour la visite du quartier Renaissance et de l'usine de confitures de groseilles épépinées à la plume d'oie Dutriez, ou à Verdun pour son histoire et la visite de l'usine de dragées Braquier. Bar-le-Duc organise tous les ans un festival Renaissance dans la vieille ville.

Les vieux métiers d'Azannes nous font revivre la vie agricole du 19<sup>ème</sup> siècle tous les dimanches de mai.

Au sud du département, le Lac de Madine accueille les visiteurs pour la baignade ou pour les activités de plein air annexes et la visite du village médiéval d'Hattonchâtel, 5<sup>ème</sup> des plus beaux villages de France 2023.

Au nord, la citadelle de Montmédy ou le village médiéval de Marville attendent les voyageurs.

A partir de Benoîte-Vaux on est à 1h de Reims ou Metz et 1h30 de Nancy en voiture ou à 1h de Paris ou Strasbourg en train ou T.G.V.

Le site est idéal pour accueillir :

- des groupes de randonneurs, anciens combattants, cyclotouristes
- des scolaires
- des individuels
- des formations religieuses ou d'entreprises
- des associations
- des fêtes de famille (mariages, cousinades...)
- des artistes

La Meuse en chiffres :

- La Meuse a accueilli, en Juin 2023, 160 000 nuitées de visiteurs français et 120 000 nuitées d'étrangers.
- 850 000 excursionnistes français et 270 000 étrangers ont passé au moins une journée en Meuse.

La fréquentation de notre territoire est en majorité française, le taux d'occupation du territoire de Val de Meuse Voie Sacrée se situe à la 1<sup>ère</sup> place meusienne avec 74 %.

La Meuse accueille ses visiteurs pour une nuitée au maximum, les vélos sont en augmentation de 25,3 % par rapport à 2021.





Filiale de l'association Benoîte-Vaux Accueil, le magasin Notre-Dame propose souvenirs, cartes postales, livres, objets religieux. C'est la dernière librairie religieuse en Meuse. Vente d'hosties pour les églises meusiennes.

### **Le Tourisme à Benoîte-Vaux Accueil**

Des efforts ont été entrepris au cours des dernières années pour faire connaître le site plus largement, l'ouvrir davantage aux touristes, aux groupes associatifs, aux familles.

Des campagnes de communication ont été menées en Meuse (ancien Comité Départemental du Tourisme, Offices de Tourisme, voyagistes, guides conférenciers), dans les départements voisins (secteur associatif surtout), dans la région parisienne (en s'appuyant sur les réseaux du diocèse).

Le centenaire de la Grande Guerre et de la bataille de Verdun est apparu comme une opportunité à ne pas manquer, et en effet le site a connu une augmentation significative d'activité depuis 2014.

Le type d'hébergement et les tarifs du centre d'accueil sont notamment tournés vers le Tourisme Social et Familial, secteur dont la Convention Collective T.S.F. régit le personnel employé sur le site.

A ce titre, Benoîte-Vaux Accueil reçoit des publics de tout âge et de toutes conditions, avec une attention particulière aux personnes porteuses d'un handicap, et souhaite améliorer les conditions matérielles de leur accueil.

Depuis de nombreuses années, l'Association Benoîte-Vaux Accueil s'est engagée dans l'accueil des groupes de jeunes, en particulier des scolaires. Des agréments lui ont été accordés par l'Éducation Nationale ainsi que par Jeunesse et Sports et, plus récemment, par la Direction Départementale de la Cohésion Sociale et de la Protection des Populations de la Meuse.

En 2021, le site a reçu le label « Bienvenue aux Cyclos » décerné par Meuse Attractivité.

## DIAGNOSTIC DU TOURISME SOCIAL ET SOLIDAIRE ET DE BENOÎTE-VAUX ACCUEIL

Le secteur fait face à **une montée en gamme des opérateurs touristiques du secteur marchand**, au développement **d'une offre de séjours à bas prix** et au fort développement **des plateformes de réservation en ligne**.

Pour se démarquer, les structures du tourisme social et solidaire tentent de souligner leurs valeurs de mixité et d'accessibilité et de valoriser la diversité et l'attractivité de leur offre. Cela passe par des efforts de communication car le secteur reste trop souvent mal compris et perçu comme proposant des prestations de faible qualité, de confort moindre et s'adressant à un public spécifique.

La mission exigeante que se fixe le secteur du tourisme social et solidaire est plus difficile à accomplir dans un **contexte de raréfaction des financements publics**.

Les structures du tourisme social et solidaire adaptent sans cesse leur offre pour **répondre à l'évolution démographique du public accueilli** (augmentation de la part de familles monoparentales et de personnes âgées) **et aux nouvelles aspirations des vacanciers**. Parmi les nouvelles attentes identifiées, les structures relèvent la demande de séjours thématiques (bien-être, gastronomie ou culture, par exemple), ce qui exige une préparation particulière en termes d'animations, ou encore la demande d'un rythme d'activités élevé pour compenser la réduction de la durée des séjours et le fractionnement des vacances.

Pour répondre aux **enjeux de qualité et modernisation**, les villages et les centres de vacances (1 400 sites à travers le pays) ont également comme mission de rénover des infrastructures vieillissantes, qui ont souvent 40 à 50 ans d'âge. Néanmoins, procéder à la rénovation et à la mise aux normes de bâtiments et d'équipements (normes d'accessibilité et handicap, qualité et confort, etc.) est **parfois complexe pour des structures sans grande capacité d'investissement**.

**Benoîte-Vaux Accueil** partage cette analyse ; l'association met et mettra tout en œuvre pour assurer un accueil de qualité et répondre à la demande du public accueilli.

## ANALYSE DU TOURISME SOCIAL ET SOLIDAIRE

Forces	Faiblesses
<p><b>Les publics</b></p> <ul style="list-style-type: none"> <li>- Publics variés : enfants (colonies, classes découvertes, classes vertes, hébergement simple), adultes (simple touriste, randonneurs, cyclistes)</li> <li>- Un mélange des cultures et des générations</li> <li>- Possibilité d'accueil de groupe important</li> <li>- Fêtes de famille (mariage, cousinades,...)</li> </ul>	<p><b>Les publics</b></p> <ul style="list-style-type: none"> <li>- Méconnaissance du Tourisme Social et Solidaire</li> </ul>
<p><b>Le réseau</b></p> <ul style="list-style-type: none"> <li>- Soutien des réseaux (UNAT, UNIFORMATION, HEXOPEE, FONJEP ...)</li> <li>- Différents appels à projets qui soutiennent le Tourisme Social et Solidaire (Fonds de Développement de la Vie Associative) que d'autres hébergements n'ont pas.</li> <li>- Cherche à se renouveler, s'adapte vite, cherche quelque chose de nouveau, de vivant, aide à se développer, c'est moyen de motivation pour réfléchir</li> </ul>	<p><b>Les pratiques</b></p> <ul style="list-style-type: none"> <li>- Durée des séjours qui diminue (groupe sur un week-end, 2/3 jours)</li> <li>- Plutôt du tourisme saisonnier (mars à novembre)</li> </ul>
<p><b>Le Parc</b></p> <ul style="list-style-type: none"> <li>- Le parc hôtelier du Tourisme Social et Solidaire important</li> <li>- Tourisme Social et Solidaire en force avec le Développement Durable</li> </ul>	<p><b>Le réseau</b></p> <ul style="list-style-type: none"> <li>- Ne pas sortir du domaine du Tourisme Social et Solidaire, ça pourrait être un domaine restreint</li> </ul>
<p><b>Le modèle économique</b></p> <ul style="list-style-type: none"> <li>- Des tarifs accessibles à tous les publics</li> </ul>	
<p><b>Les bénévoles</b></p> <ul style="list-style-type: none"> <li>- Les bénévoles ont un rôle important</li> </ul>	
Opportunités	Menaces
<p><b>Les pratiques</b></p> <ul style="list-style-type: none"> <li>- Tendances actuelles : tourisme vert, nouveaux marchés qui s'ouvrent, voie verte, randonnées, mobilités douces</li> <li>- Peut être dans l'air du temps</li> <li>- Établissements qui s'adaptent aux nouvelles tendances</li> </ul>	<p><b>Le territoire</b></p> <ul style="list-style-type: none"> <li>- Concurrence des gîtes, maison d'hôtes, auberges de jeunesse</li> </ul>
<p><b>Le territoire</b></p> <ul style="list-style-type: none"> <li>- Ouverture sur toute la France et l'étranger et notamment les pays limitrophes. Vision globale de ce qui se passe, possibilité de travailler ensemble</li> </ul>	<p><b>Le contexte économique</b></p> <ul style="list-style-type: none"> <li>- Faiblesses des revenus par rapport à l'augmentation des charges</li> </ul>
	<p><b>Les publics</b></p> <ul style="list-style-type: none"> <li>- Voyages plus courts</li> </ul>

## ANALYSE DE BENOÎTE VAUX ACCUEIL

Forces	Faiblesses
<p><b>Le modèle économique</b></p> <ul style="list-style-type: none"> <li>- Les tarifs sont différents selon les groupes et selon les prestations choisies. Cela permet la flexibilité.</li> <li>- Tous les services sont compris dans le prix</li> </ul>	<p><b>L'image</b></p> <ul style="list-style-type: none"> <li>- Vision trop religieuse de BVA (cf nom des bâtiments)</li> </ul>
<p><b>Les statuts</b></p> <ul style="list-style-type: none"> <li>- Être une association, c'est une forme de liberté, c'est-à-dire moins encadrée par rapport à une entreprise</li> <li>- Benoîte-Vaux Accueil est une association reconnue d'intérêt général, elle peut donc percevoir des dons et émettre des reçus fiscaux</li> </ul>	<p><b>Les statuts</b></p> <ul style="list-style-type: none"> <li>- Le modèle associatif restreint la communication (concurrence avec les hôteliers / récupération de la TVA)</li> <li>- Problème de subventions non accessibles aux associations</li> </ul>
<p><b>Les bâtiments</b></p> <ul style="list-style-type: none"> <li>- 3 bâtiments différents</li> <li>- Diversité des hébergements (dortoirs, toilettes palier ou dans les chambres)</li> <li>- Possibilité de rassemblements familiaux (salle + restauration + hébergement)</li> <li>- La magasin attire un public que Benoîte-Vaux Accueil n'aurait pas eu mais qui fait connaître le site</li> </ul>	<p><b>Les bâtiments</b></p> <ul style="list-style-type: none"> <li>- Église classée, ne peut pas faire ce que l'on veut</li> <li>- Isolement du lieu par rapport aux activités</li> <li>- Partage des lieux entre l'association et le diocèse, n'a pas la liberté totale des locaux (Ex : demande une autorisation pour l'utilisation de la grande salle)</li> </ul>
<p><b>Les publics</b></p> <ul style="list-style-type: none"> <li>- Accueil de groupes importants / nombre de lits</li> </ul>	<p><b>Les adhérents</b></p> <ul style="list-style-type: none"> <li>- nombre stable mais difficulté à renouveler les membres</li> </ul>
<p><b>L'équipe</b></p> <ul style="list-style-type: none"> <li>- Permet d'avoir du bénévolat, riche d'une diversité des compétences, capacités variables (expert-comptable, informatique, juriste, espaces verts, lingerie...)</li> <li>- Équipe du personnel sur laquelle on peut s'appuyer</li> </ul>	<p><b>Les activités</b></p> <ul style="list-style-type: none"> <li>- Pas d'activités ou d'animations à proposer sur le site, il manque un lieu de convivialité</li> <li>- Une aire de jeux manquante ou stade multisports</li> <li>- Il faudrait un animateur</li> </ul>
<p><b>La situation géographique</b></p> <ul style="list-style-type: none"> <li>- Situation géographique au centre de la Meuse</li> <li>- Proximité des lieux historiques (Verdun) et de la gare TGV (groupe séminaire, conférencier)</li> <li>- Isolement du lieu</li> <li>- En pleine nature (zen attitude, découverte, se promener)</li> </ul>	<p><b>La situation géographique</b></p> <ul style="list-style-type: none"> <li>- Manque de signalisation routière pour indiquer Benoîte-Vaux Accueil</li> <li>- La gare SNCF mal desservie par les transports en commun, pas de transport direct Benoîte-Vaux Accueil / gare.</li> <li>- Mal desservi au niveau des transports publics : une navette Verdun, Bar le Duc, Commercy, un manque d'autonomie pour les clients.</li> <li>- Quand on vient à Benoîte-Vaux Accueil, c'est qu'on l'a choisi, ne vient pas au hasard</li> <li>- Pas de minibus pour faire la navette</li> </ul>

Opportunités	Menaces
<p><b>Les bâtiments</b></p> <ul style="list-style-type: none"> <li>- Rénovation des bâtiments, salle de la Cour et Ste Thérèse</li> <li>- Bail emphytéotique jusqu'en 2052</li> </ul> <p><b>Les services</b></p> <ul style="list-style-type: none"> <li>- Proposer un café associatif et cela impliquerait du bénévolat</li> </ul>	<p><b>Le contexte économique</b></p> <ul style="list-style-type: none"> <li>- Augmentation des coûts d'énergies</li> <li>- Assumer le remboursement des emprunts de travaux et des Prêts Garantis par l'Etat</li> </ul> <p><b>Le territoire</b></p> <ul style="list-style-type: none"> <li>- La concurrence d'autres sites, auberges de jeunesse et autres hébergements de groupes.</li> </ul>
<p><b>La situation géographique</b></p> <ul style="list-style-type: none"> <li>- Proximité avec voie verte</li> <li>- Situation du lieu en pleine nature, on peut faire des activités selon ses envies</li> <li>- Possibilité d'organiser différentes manifestations grâce aux lieux</li> </ul>	<p><b>Le réseau</b></p> <ul style="list-style-type: none"> <li>- Les liens commerciaux avec l'Office de Tourisme de Verdun comme agence de voyage, qui ne confirme pas les séjours, nous ne pouvons pas demander d'arrhes.</li> </ul>
<p><b>Les publics</b></p> <ul style="list-style-type: none"> <li>- Lieu de promenade pour les meusiens en été, qui viennent y pique-niquer</li> </ul>	<p><b>Les publics</b></p> <ul style="list-style-type: none"> <li>- Par manque d'activités à proposer, le levier sur le scolaire (70%) pourrait être fragilisé : quelles activités proposer à ce public ?</li> </ul>
<p><b>La communication</b></p> <ul style="list-style-type: none"> <li>- Benoîte-Vaux Accueil est connu</li> <li>- Se faire connaître pour les événements mis en place.</li> <li>- Communiquer davantage : presse locale, Réseaux Sociaux (Facebook, Instagram), site internet...</li> </ul>	

## NOS AMBITIONS POUR DEMAIN

Après le choc du Covid-19, les années 2022-2023 où l'énergie des dirigeants a été focalisée sur la gestion et les difficultés financières, l'horizon s'éclaircit et permet de viser de nouveaux objectifs. Notamment, dans la fidélité à l'esprit du site, un esprit d'accueil de tout public, à commencer par les moins favorisés, l'heure est venue :

- de **moderniser** l'accueil à Benoîte-Vaux ;
- de **développer** cet accueil par une diversification de l'offre et une nouvelle dynamique de communication ;
- de **rendre le site plus attractif**.

### Concernant l'infrastructure, les bâtiments :

1. INVESTIR POUR LIMITER LES COÛTS DE FONCTIONNEMENT (chauffage, électricité)
  - remplacement des compteurs électriques
  - mise en place d'ampoules leds et détecteurs de présence
  - installation de sous-compteurs pour une meilleure répartition des charges d'électricité et de chauffage
  - à plus long terme, changer le mode de chauffage, faire une étude concernant la pose de panneaux solaires
2. RÉNOVER LES BÂTIMENTS POUR OFFRIR ET COMPLÉTER DE NOUVELLES PRESTATIONS
  - douches du monastère
  - douches de Ste Thérèse
  - repeindre les dortoirs
  - rénover une partie des chambres
3. INVESTIR DANS DES ACTIVITÉS D'EXTÉRIEUR
  - se doter de jeux et mobilier d'extérieur pour des activités de plein air sur le site lui-même
4. MODERNISER LA CONNECTIVITÉ DU SITE (wifi)
  - continuer l'aménagement du site afin d'accueillir des séminaires, formations d'entreprises, congrès et autres manifestations du monde professionnel.
5. LABELLISER LE SITE
  - Tourisme et Handicap
  - Classement auberge collective
6. AMÉLIORER LA SIGNALÉTIQUE SUR LE SITE ET EN DIRECTION DU SITE
  - en lien avec le département de la Meuse
  - sur le site avec les bénévoles, identifier les bâtiments
7. OFFRIR DES TARIFS ET PRESTATIONS ADAPTÉS
  - des tarifs accessibles à tous, dans le cadre du Tourisme Social et Familial
  - des prestations modulables, adaptées à la demande des usagers.
8. MODERNISER LA RÉSERVATION
  - trouver le bon logiciel de commercialisation en ligne (THAÏS)
  - mettre en place une réservation en ligne (THAÏS)
  - passer à une gestion plus rigoureuse des groupes issus du diocèse
  - actualiser les Conditions Générales de Vente

## **Diversifier notre offre et mieux communiquer :**

### **9. OUVRIR LE SITE A DE NOUVELLES ACTIVITES**

- organisation de concerts, spectacles de théâtre
- organisation d'expositions, d'ateliers et animations
- résidences d'artistes
- louer ponctuellement à des artistes désireux de créer leur propre événement
- colonies de vacances

### **10. ACTUALISER RÉSEAUX ET SITE INTERNET**

- refonte du site internet
- animer les réseaux sociaux, Facebook, Instagram, Site Internet
- que penser de l'idée d'une carte de fidélité ou d'une carte de membre donnant possibilité de réductions sur les prestations ?

### **11. CONSTRUIRE BROCHURES, FLYERS**

- créer ou mettre à jour de nouveaux flyers décrivant les services offerts à Benoîte-Vaux, pour sensibiliser les meusiens
- afficher sur le site les offres de salles, de chambres... avec photos
- renouveler les brochures annuellement
- faire des encarts publicitaires dans des revues, journaux

### **12. COMMUNIQUER**

Les Meusiens ne sont pas conscients des possibilités que leur offre l'association Benoite-Vaux Accueil.

Prendre de nouveaux moyens pour se faire connaître :

- Verdun Expo
- encarts publicitaires sur certains événements, sur certains journaux locaux, avec un coût allant de gratuit à payant (entre 200€ et 500€)
- Partenariat avec des grandes surfaces pour des arrondis de caisse

### **13. ORGANISER DES ÉVÉNEMENTS**

- brocante annuelle à continuer
- pour la première fois en 2022, une résidence d'artistes, en lien avec Jeunes Estivants de Scènes et Territoires, des cyclistes attirés par le label « bienvenue aux cyclos »
- en 2023, des événements tels que le Congrès National de l'Agriculture Biologique, un rallye de l'Amicale des Motos Gnome & Rhône...
- opération « 1€ pour Benoite Vaux »

### **14. INSCRIRE DANS UN TOURISME SPORTIF**

- se faire davantage connaître des randonneurs, cyclistes..., en proposant des offres, des packages individuellement ou collectivement et relayés via l'UNAT et Terres d'Est et leurs réseaux. Mais aussi en partenariat avec l'Office du Tourisme de Val de Meuse Voie Sacrée et Meuse Attractivité.

### **15. PROPOSER LE SITE COMME LIEU D'ÉCHANGE ET DE CULTURE**

- en lien avec les événements organisés

## **Maintenir les partenariats actuels et en développer de nouveaux**

*Nos partenariats, qu'ils soient durables ou éphémères, visent à enrichir nos actions par leur soutien humain, financier, leur savoir-faire, leurs idées.*

### **16. S'ORIENTER VERS UN TOURISME VERT ET PROCHE DE SON DÉPARTEMENT**

#### **17. CRÉER ET ENTRETENIR DES PARTENARIATS AVEC DES ASSOCIATIONS, DES ENTREPRISES, POUR DES ACTIVITÉS**

- avec des associations : Connaissance de la Meuse, Vents des Forêts, Centres Sociaux...
- avec des entreprises : Idex, Palazzo, EDF/Enedis,...
- avec des mairies (exemples des prêts de tables et chaises pour la brocante)

#### **18. ENTRETENIR DES LIENS ÉTROITS AVEC LES OFFICES DE TOURISME**

- O.T. Val de Meuse Voie Sacrée : évènements culturels, artistes, ...
- O.T. Verdun : hébergements groupes scolaires et autres groupes. Relayer les activités de Benoîte-Vaux Accueil.

#### **19. S'INSCRIRE DANS DES CIRCUITS PROPOSÉS PAR D'AUTRES INSTANCES DU TOURISME SOCIAL ET SOLIDAIRE / UNAT / TERRE D'EST**

#### **20. PROPOSER DES FORMATIONS AUX BÉNÉVOLES**

- leur proposer des formations en adéquation avec leurs fonctions, leurs souhaits...  
Voir plateforme de montée en compétences du mouvement associatif !  
En fonction des besoins, L'UNAT Grand Est peut venir faire les formations sur place, s'il y a la présence d'au minimum 6 bénévoles.

#### **21. RECHERCHER DES SUBVENTIONS, DU MÉCÉNAT**

- Demandes de subventions = Fonds de Développement de la Vie Associative, Région Grand Est, Fonds LEADER, Comptes Asso,...
- Appel à financement participatif, Opération « 1€ pour Benoîte-Vaux »



## LES MOYENS

La fréquentation du site retrouvant le niveau d'avant crise sanitaire, il est à nouveau possible de dégager une capacité d'autofinancement.

### Financiers

L'association bénéficie du soutien financier de plusieurs organismes : Fonds de Développement de la Vie Associative, Région Grand Est, Fonds LEADER, Le Compte Asso,...

Après une première expérience de financement participatif, il est probable que l'association aura à nouveau recours à ce mode de financement dans un avenir proche.

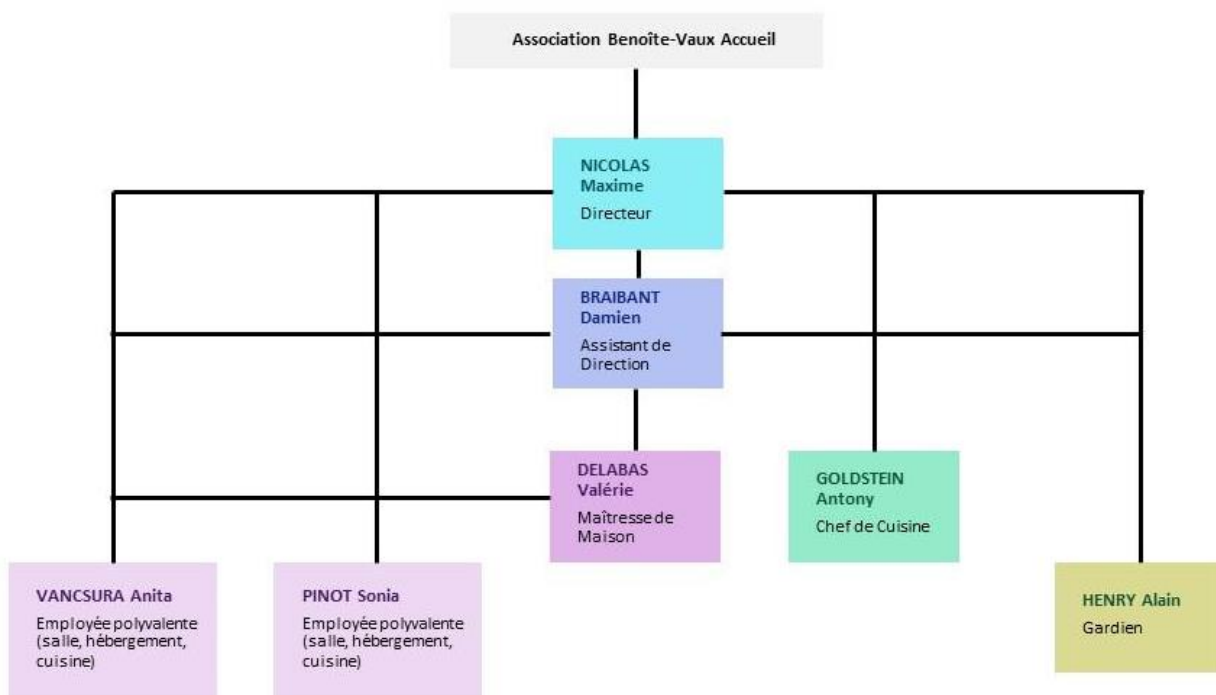
Une opération de grande envergure est en projet sous le nom de « 1€ pour Benoîte-Vaux », destinée à accroître la notoriété du site et à recueillir des fonds pour un programme d'investissements.

### Humains

Le site est géré par une Association Loi de 1901 créée en 1995, Benoîte-Vaux Accueil, dirigée par un Conseil d'Administration de 17 membres. L'Association comptait, en 2023, 99 adhérents mais on peut espérer en gagner quelques-uns de plus.

Un directeur et une équipe de 6 salariés, dont 3 ont plus de 20 ans de présence, font vivre le site au quotidien.

## Organigramme Salariés



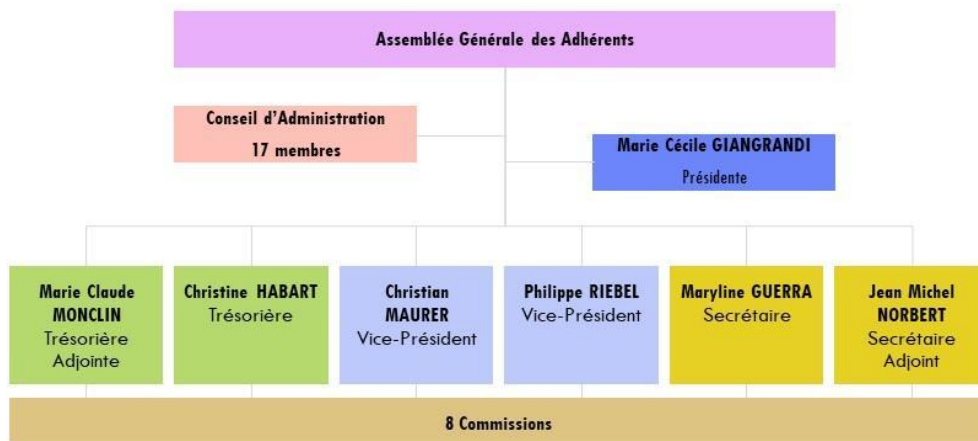
Les statuts renseignent sur les buts de l'association :

- 1- *Promouvoir, dans le respect du caractère spécifique du lieu, les activités sur le site de Benoîte-Vaux, en assurant l'accueil des personnes, des familles et des groupes, l'amélioration, l'entretien des locaux et le fonctionnement du matériel, ainsi que la gestion, et ce, par tous les moyens appropriés, conformément aux dispositions législatives en vigueur.*
- 2- *Promouvoir et réaliser toutes œuvres d'éducation populaire, culturelle, sportive, touristique et sociale, présentant, directement ou indirectement, un intérêt pour la collectivité publique.*

La vie de Benoîte-Vaux Accueil est ouverte sur les réalités locales :

- l'Association compte six élus locaux parmi les membres de son Conseil d'Administration (le Conseiller Départemental du canton et plusieurs maires) ; la Communauté de Communes la soutient régulièrement.
- l'Association est en lien étroit avec l'Office de Tourisme de la Communauté de Communes, et autant que possible avec Meuse Attractivité ;
- elle cherche à créer davantage de liens avec Vent des Forêts, Connaissance de la Meuse.

## ORGANIGRAMME BENOÎTE-VAUX ACCUEIL

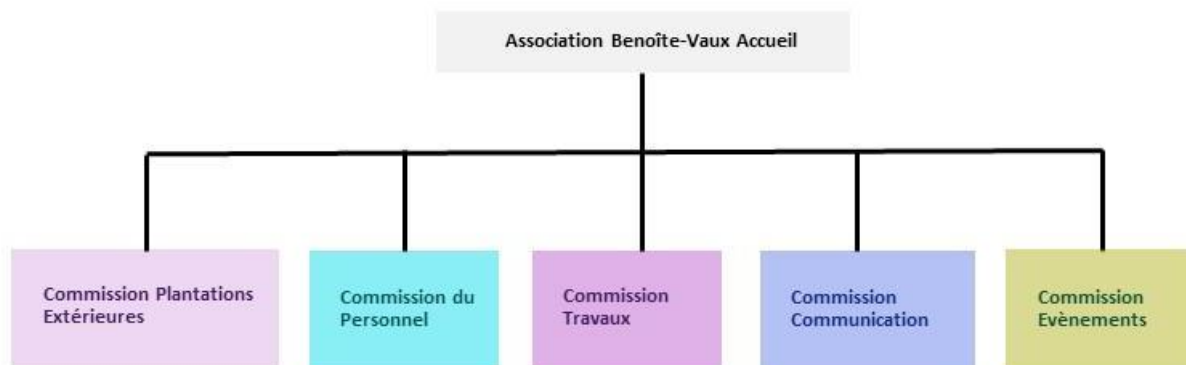


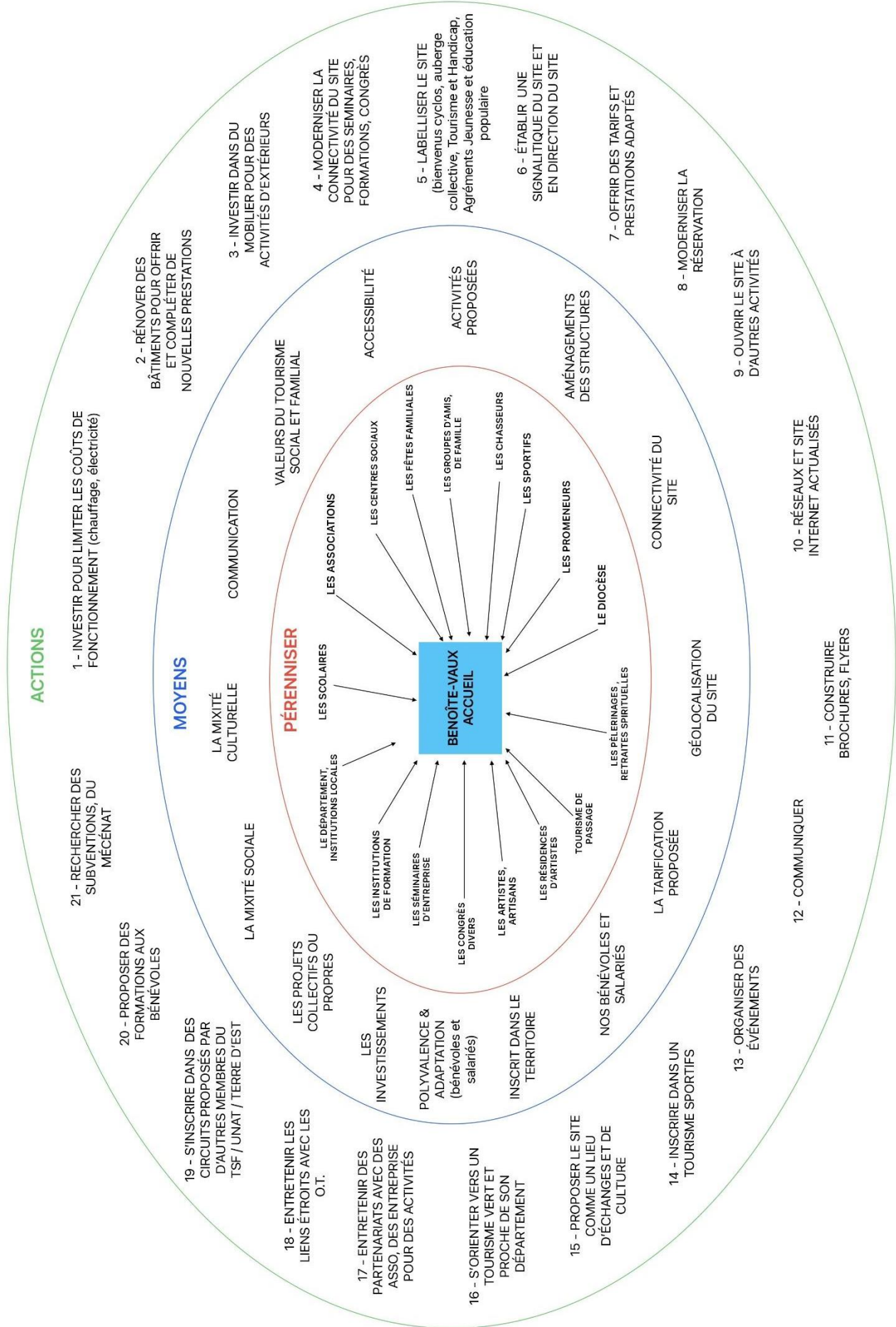
### Bénévolat

Des bénévoles se sont toujours investis pour assurer l'accueil et soutenir l'activité du site. On compte actuellement 87 bénévoles réguliers ou ponctuels, dans des domaines très variés : travaux, sécurité, entretien des locaux et des espaces verts, fleurissement, entretien du matériel, aide en cuisine, service en restauration, comptabilité, droit du travail, informatique...

Les moments de travail sont souvent l'occasion de partager un repas avec les membres du personnel et avec d'autres bénévoles, ce qui crée un lien social, des temps d'échanges et de partage qu'il est primordial de conserver, au bénéfice de l'association et au bénéfice des personnes elles-mêmes.

### Organigramme Commissions





Il est primordial d'évoquer la question de l'atteinte des objectifs pour évaluer notre projet associatif.

Ci-dessous nos indicateurs d'évaluations...

Objectifs	Actions	Moyens humains et financiers	Indicateurs d'évaluation		
<b>CONCERNANT L'INFRASTRUCTURE, LES BÂTIMENTS</b>					
<b>1. INVESTIR POUR LIMITER LES COÛTS DE FONCTIONNEMENT (chauffage, électricité)...</b>					
	- remplacement des compteurs électriques		non retenu		
	- mise en place d'ampoules leds et détecteurs de présence		fait		
	- installation de sous-compteurs pour une meilleure répartition des charges d'électricité et de chauffage		fait		
	- à plus long terme, changer le mode de chauffage, faire une étude concernant la pose de panneaux solaires				à long terme
<b>2. RENOVER LES BATIMENTS POUR OFFRIR ET COMPLETER DE NOUVELLES PRESTATIONS</b>					
	- douches du monastère		en cours		
	- douches de Ste Thérèse			en projet	
	- repeindre les dortoirs			en projet	
	- rénover une partie des chambres				à long terme
<b>3. INVESTIR DANS DES ACTIVITES D'EXTERIEUR</b>					
	- se doter de jeux et mobilier d'extérieur pour des activités de plein air sur le site lui-même			en projet	
<b>4. MODERNISER LA CONNECTIVITE DU SITE</b>					
	- continuer l'aménagement du site afin d'accueillir des séminaires, formations d'entreprises, congrès et autres manifestations du monde professionnel.		en cours		
<b>5. LABELLISER LE SITE</b>					
	- Bienvenue aux Cyclos		fait		
	- Tourisme et Handicap			en projet	
	- Classement auberge collective			en projet	
	- Agréments Jeunesse et Éducation Populaire		fait		
	- Agréments Education Nationale		fait		
<b>6. AMELIORER LA SIGNALETIQUE SUR LE SITE ET EN DIRECTION DU SITE</b>					
	- en lien avec le département de la Meuse		en cours		
	- sur le site, avec les bénévoles (bâtiments)			en projet	
<b>7. OFFRIR DES TARIFS ET PRESTATIONS ADAPTES</b>					
	- des tarifs accessibles à tous, dans le cadre du Tourisme Social et Familial		fait		
	- des prestations modulables, adaptées à la demande des usagers.		fait		
<b>8. MODERNISER LA RESERVATION</b>					
	- informatiser les réservations avec le logiciel THAÏS		recherche financement		
	- mettre en place une réservation en ligne			en projet	
	- passer à une gestion plus rigoureuse des groupes (confirmation des réservations par le versement d'arrhes)		en cours		
	- actualiser les Conditions Générales de Vente		en cours		

Objectifs	Actions	Moyens humains et financiers	Indicateurs d'évaluation		
<b>DIVERSIFIER NOTRE OFFRE ET MIEUX COMMUNIQUER</b>					
<b>9. ACCUEILLIR DES ARTISTES</b>					
	- organisation de concerts		à renouveler		
	- organisation de spectacles de théâtre			en projet	
	- organisation d'expositions, d'ateliers et animations			en projet	
	- résidences d'artistes		à renouveler		
	- louer ponctuellement à des artistes désireux de créer leur propre événement				recherche d'une opportunité
<b>10. AUGMENTER LA FREQUENTATION DU SITE EN PERIODE ESTIVALE</b>					
	- accueillir des colonies de vacances		en cours		
<b>11. ACTUALISER RESEAUX ET SITE INTERNET</b>					
	- refonte du site internet			en projet	
	- animer les réseaux sociaux : Facebook...		en cours et en projet		
	- réfléchir à une carte de fidélité ou carte de membre donnant possibilité de réductions sur les prestations				à long terme
<b>12. CONSTRUIRE BROCHURES, FLYERS</b>					
	- créer ou mettre à jour des flyers décrivant les services offerts à Benoîte-Vaux, pour sensibiliser les meusiens		en cours		
	- afficher sur le site internet les offres de salles, de chambres... avec photos		fait	en cours de renouvellement	
	- afficher sur le site les offres de salles, chambres, avec photos			en cours	
	- renouveler les brochures annuellement		fait		
	- faire des encarts publicitaires dans des revues, journaux			en projet	
<b>13. COMMUNIQUER</b>					
	Les meusiens ne sont pas conscients des possibilités que leur offre l'association BVA. Prendre de nouveaux moyens pour se faire connaître.				
	- Verdun Expo			en projet	
	- encarts publicitaires			en projet	
<b>14. ORGANISER DES EVENEMENTS</b>					
	- brocante annuelle à continuer		fait		
	- pour la première fois en 2022, une résidence d'artistes, en lien avec Jeunes Estivants de Scènes et Territoires, des cyclistes attirés par le label "bienvenue ax cyclos"		fait		
	- en 2023, des événements tels que le Congrès National de l'Agriculture Biologique, un rallye de l'Amicale des Motos Gnome et Rhône...		fait		
	- opération 1€ pour Benoîte-Vaux			en projet	
<b>15. INSCRIRE DANS UN TOURISME SPORTIF</b>					
	- se faire davantage connaître des randonneurs, cyclistes..		en cours		
<b>16. PROPOSER LE SITE COMME LIEU D'ÉCHANGE ET DE CULTURE</b>					
	- en lien avec les événements organisés				à long terme

Objectifs	Actions	Moyens humains et financiers	Indicateurs d'évaluation	
<b>MAINTENIR LES PARTENARIATS ACTUELS ET EN DEVELOPPER DE NOUVEAUX</b>				
<b>17. S'ORIENTER VERS UN TOURISME VERT ET PROCHE DE SON DEPARTEMENT</b>			en projet	
<b>18. CREER ET ENTRETENIR DES PARTENARIATS AVEC DES ASSOCIATIONS, DES ENTREPRISES, POUR DES ACTIVITES</b>				
	- avec des associations : Connaissance de la Meuse, Vents des Forêts, Centres Sociaux...		en cours	
	- avec des entreprises			en projet
	- avec des Mairies (exemples des prêts de tables et chaises pour la brocante)		fait	
<b>19. ENTRETENIR DES LIENS ETROITS AVEC LES OFFICES DE TOURISME</b>			fait	
	Office de Tourisme Val de Meuse Voie Sacrée : événements, culturels, artistes		fait	
	Office de Tourisme de Verdun : hébergements de groupes notamment scolaires		fait	
<b>20. S'INSCRIRE DANS DES CIRCUITS PROPOSES PAR D'AUTRES INSTANCES DU TSF / UNAT / TERRE D'EST</b>			fait	
<b>21. PROGRESSER DANS LA FORMATION DES BENEVOLES</b>				
	- proposer des formations aux bénévoles en adéquation avec leurs activités, leurs souhaits, l'évolution du site			en projet
<b>22. RECHERCHER DES SUBVENTIONS, DU MECENAT</b>				
	- ponctuellement, pour soutenir la trésorerie		en cours	
	- habituellement, pour une aide à l'investissement : Région Grand-Est, FDVA, Département de la Meuse, CODECOM, FONDS LEADER...		en cours et en projet	

## Validation

- Les participants, membres du bureau, et la représentante de L'UNAT, qui ont œuvré à la construction du Projet Associatif 2023 :

- GIANGRANDI Marie Cécile
- HABART Christine
- MAURER Christian
- MONCLIN Marie Claude
- NORBERT Jean Michel
- NICOLAS Maxime
- STEVAN Anaïs (UNAT GRAND EST)

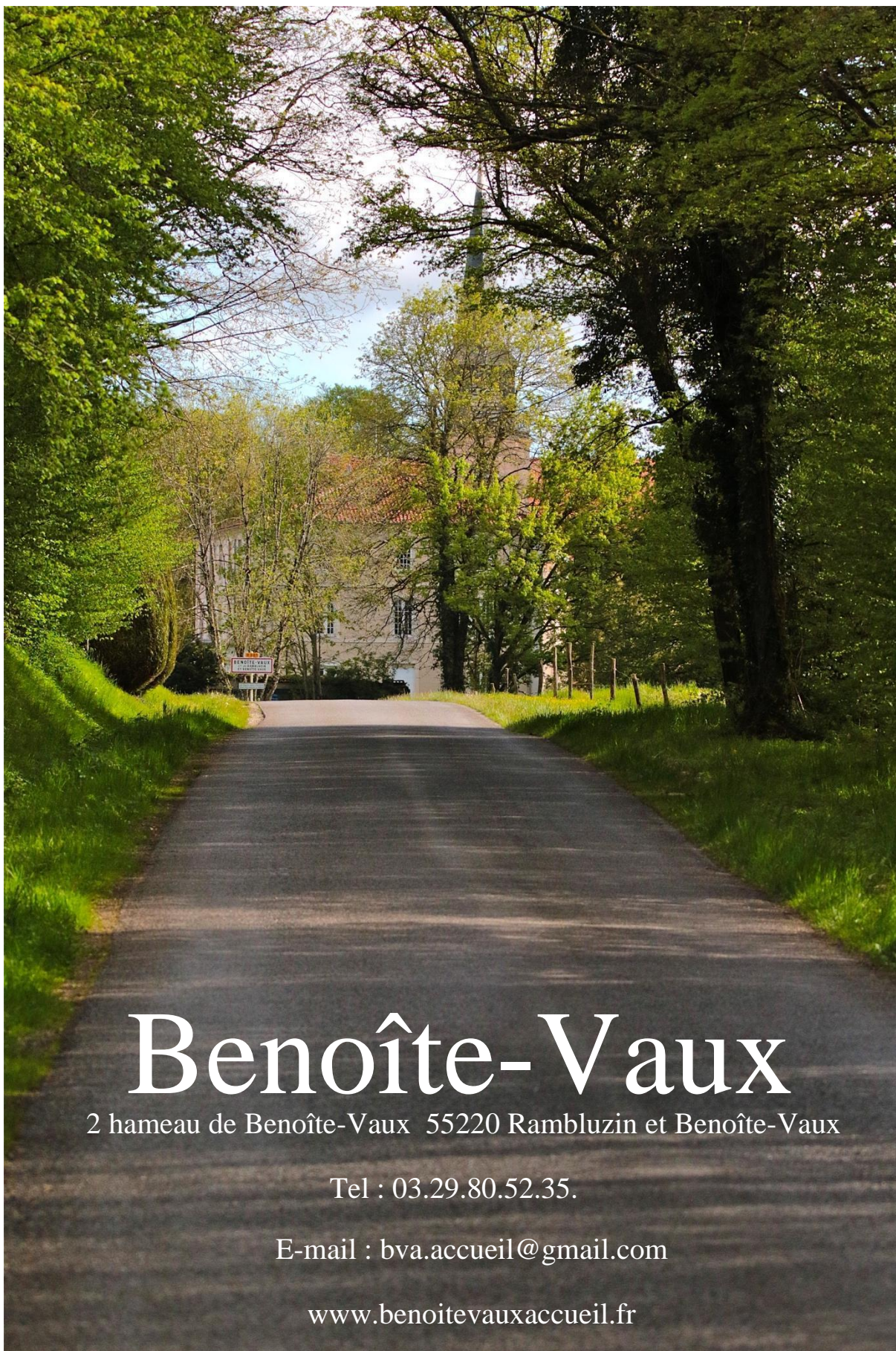
- Les différentes concertations :

Pour la construction de ce projet, nous nous sommes rencontrés durant 4 réunions.

- Les présentations et validations de ce Projet Associatif :

- Par le Bureau, le **25 Mars 2024**,
- Par le Conseil d'administration, le **09 avril 2024**,
- Présentation à l'Assemblée Générale du **18 Avril 2024**.





# Benoîte-Vaux

2 hameau de Benoîte-Vaux 55220 Rambluzin et Benoîte-Vaux

Tel : 03.29.80.52.35.

E-mail : [bva.accueil@gmail.com](mailto:bva.accueil@gmail.com)

[www.benoitevauxaccueil.fr](http://www.benoitevauxaccueil.fr)